



Cyfarfod

PWYLLGOR CRAFFU GOFAL

Dyddiad ac Amser

10.30 y.b., DYDD IAU, 13EG MEDI, 2018

**NODER: CYMHELIR SESIWN BRIFFIO I'R AELODAU YN UNIG
AM 10.00 Y.B.**

Lleoliad

Siambr Hywel Dda, Swyddfa'r Cyngor, Caernarfon LL55 1SH

*** NODER ***

Bydd y cyfarfod yn cael ei we-ddarlledu

<http://www.gwynedd.public-i.tv/core/portal/home>

Pwynt Cyswllt

Eirian Roberts

01286 679018

eirianroberts3@gwynedd.llyw.cymru

(Dosbarthwyd Dydd Mercher, 5 Medi 2018)

PWYLLGOR CRAFFU GOFAL

AELODAETH (18)

Plaid Cymru (10)

Y Cynghorwyr

Alan Jones Evans
Dafydd Owen
Annwen Daniels
Rheinallt Puw
[2 Sedd Wag]

Elin Walker Jones
Olaf Cai Larsen
Linda Ann Jones
Peter Read

Annibynnol (5)

Y Cynghorwyr

Eryl Jones-Williams
Beth Lawton
Angela Russell

Richard Medwyn Hughes
Dewi Wyn Roberts

Llais Gwynedd (1)

Y Cynghorydd
Anwen J. Davies

Annibynnol Unedig Gwynedd (1)

Y Cynghorydd
[Sedd Wag]

Aelod Unigol (1)

Y Cynghorydd
Nigel Pickavance

Aelodau Ex-officio

Cadeirydd ac Is-Gadeirydd y Cyngor

R H A G L E N

1. YMDDIHEURIADAU

Derbyn unrhyw ymddiheuriadau am absenoldeb.

2. DATGAN BUDDIANT PERSONOL

Nodi unrhyw ddatganiad o fuddiant personol.

3. MATERION BRYD

Nodi unrhyw faterion sy'n fater brys ym marn y Cadeirydd fel y gellir eu hystyried.

4. COFNODION

4 - 6

Bydd y Cadeirydd yn cynnig y dylid llofnodi cofnodion y cyfarfod blaenorol o'r pwyllgor hwn a gynhaliwyd ar 7 Mehefin, 2018 fel rhai cywir (ynghlwm).

5. DIWEDDARIAD - GWASANAETHAU ANABLEDD DYSGU

7 - 11

Aelod Cabinet – Y Cyngorydd W.Gareth Roberts

I dderbyn adroddiad ar yr uchod (ynghlwm).

6. AWTISTIAETH

12 - 33

Aelodau Cabinet – Y Cyngorwyr W.Gareth Roberts, Dilwyn Morgan a Gareth Thomas

I dderbyn yr adroddiadau isod (ynghlwm):-

- (A) Gwasanaethau Anabledd Dysgu
- (B) Gwasanaethau Plant
- (C) Gwasanaeth Addysg

PWYLLGOR CRAFFU GOFAL 07.06.18

Yn bresennol:

Y Cynghorwyr: Alan Jones Evans, Elin Walker Jones, Eryl Jones-Williams, Beth Lawton, Dafydd Owen, Dewi Wyn Roberts, Angela Russell a Cemlyn Williams.

Swyddogion: Aled Davies (Pennaeth Adran Oedolion, Iechyd a Llesiant), Mannon Trappe (Uwch Reolwr Diogelu, Sicrwydd Ansawdd a Iechyd Meddwl), Geraint W. Jones (Swyddog Gofal Cwsmer), , Gareth James (Rheolwr Cefnogi Aelodau a Chraffu) a Glynda O'Brien (Swyddog Cefnogi Aelodau).

Aelod Cabinet: Y Cynghorydd W. Gareth Roberts

Ymddiheuriadau: Y Cynghorwyr Annwen Daniels, Anwen Jane Davies, Sian Wyn Hughes, Cai Larsen, Rheinallt Puw a Peter Read.

1. ETHOL CADEIRYDD

Penderfynwyd: Ail-ethol y Cynghorydd Eryl Jones-Williams yn Gadeirydd i'r Pwyllgor hwn am y flwyddyn 2018/19.

2. ETHOL IS-GADEIRYDD

Penderfynwyd: Ethol y Cynghorydd Dewi Wyn Roberts yn Is-gadeirydd i'r pwyllgor hwn am y flwyddyn 2018/19.

3. DATGAN BUDDIANT PERSONOL

Datganodd y Cynghorydd Eryl Jones-Williams fuddiant personol yn Eitem 6 – Trefniadau Cwynion Gwasanaethau Cymdeithasol oherwydd bod ei wraig yn derbyn gofal ac y byddai'n gadael y Siambr pe byddai trafodaeth benodol ynghylch materion gofal cartref.

4. MATERION BRYD

Ni dderbyniwyd unrhyw faterion brys.

5. COFNODION

Llofnododd y Cadeirydd gofnodion cyfarfod o'r Pwyllgor hwn a gynhaliwyd ar 20 Ebrill 2018, fel rhai cywir.

6. TREFNIADAU CWYNIION GWASANAETHAU CYMDEITHASOL

Cyflwynwyd adroddiad gan yr Aelod Cabinet Oedolion, Iechyd a Llesiant yn amlinellu'r drefn o ymdrin â chwynion gan yr Adran Oedolion, Iechyd a Llesiant yn ystod 2017-18, gan nodi bod y Cyngor hwn gyda'r gorau yng Ngogledd Cymru o ran datrys ac ymdrin â chwynion.

Rhodddwyd cyfle i Aelodau graffu cynnwys yr adroddiad ac fe amlygwyd y pwyntiau canlynol:

- (i) Croesawyd yr enghreifftiau o lythyrau o ddiolch o fewn cynnwys yr adroddiad a oedd yn galonogol dros ben, a gofynnwyd beth yn nhyb yr Aelod Cabinet ydoedd rôl y craffwyr?

Mewn ymateb, eglurwyd bod cyflwyno'r adroddiad i'r Pwyllgor Craffu yn drefn tryloyw a bod modd i'r Aelodau gynnig sylwadau ar y cynnwys a fyddai'n cael ei gyflwyno fel rhan o'r adroddiad i'r Cabinet. 'Roedd yr Aelod Cabinet Oedolion, Iechyd a Llesiant yn eithaf hyderus bod y Cabinet yn heriol. Ychwanegodd y Pennaeth Adran Oedolion, Iechyd a Llesiant bod rôl craffu yn allweddol gyda phwyslais yn hyn o beth gan asiantaethau cenedlaethol i sicrhau bod Aelodau yn ymwybodol o'r hyn sy'n digwydd o fewn y drefn a'r math o gwynion a dderbynnir.

- (ii) Gofynnwyd a oedd tueddiadau / patrwm i'r cwynion a dderbynnir?

Mewn ymateb, eglurwyd pe byddai'r swyddog perthnasol yn gweld tueddiadau, byddai yn y lle cyntaf yn codi ymwybyddiaeth o'r mater i'r Tim Rheoli Adrannol, ac i'r Cyfarwyddwr Corfforaethol. Darparir adroddiadau chwarterol a bod tueddiad i'r cwynion fod yn ymwneud a prinder gofalwyr cartref a materion cenedlaethol megis trothwyon ariannol.

Ychwanegodd yr Aelod Cabinet Oedolion, Iechyd a Llesiant nad oedd y niferoedd o gwynion yn bwysig ond yn hytrach beth ydoedd union natur y gwyn a'r hyn a wneir i oresgyn unrhyw broblemau. Sicrhawyd bod yr Adran yn cymryd pob cwyn o ddifrif ac yn ceisio datrys unrhyw broblemau yn fuan.

- (iii) Gofynnwyd a oedd rôl i Aelodau Etholedig fod yn fwy ymarferol ar lawr gwlad?

Mewn ymateb, eglurwyd y byddai modd iddynt adrodd ar gwynion yn uniongyrchol i'r Adran yn dilyn cynnal cymorthfeydd yn eu wardiau ac y gellir ychwanegu hyn i'r trefniant. Ond rhaid ystyried bod trefniadau a phrosesau penodol i'w dilyn.

- (iv) Gofynnwyd sut y diffinir cwyn / ymholiad?

Mewn ymateb, tynnwyd sylw at enghreifftiau yn Nhabl 2 i'r adroddiad ac fe nodwyd y ceir nifer yn cysylltu trwy Aelodau Cynulliad / Seneddol sydd yn bennaf yn ymwneud â diffyg gofal cartref ar gael. Ychwanegodd yr Aelod Cabinet Oedolion, Iechyd a Llesiant bod yr Adran yn rhagweithiol ac yn derbyn unrhyw her gan geisio datrys problemau y gorau gallent. 'Roedd hyn yn cael ei adlewyrchu yn y niferoedd o gwynion sydd yn mynd yn ei blaenau i cam 2 neu ymlaen i'r Ombwdsmon.

- (v) Cyfeiriwyd at y log gwersi i ddysgu o gwynion a dderbyniwyd gan yr Adran, ac yn benodol gofynnwyd pam bod dau uwch swyddog yn ymdrin â chwyn?

Eglurwyd mai'r rheswm ydoedd bod y gwyn dan sylw yn ymwneud ag mwy nag un maes a sicrhawyd bod y wybodaeth yn derbyn trafodaeth yn y Tim Rheoli.

- (vi) O safbwynt y log gwersi i ddysgu, awgrymwyd y byddai'n fuddiol nodi targed benodol yn y golofn "dyddiad targed gweithredu" yn hytrach na nodi "mor fuan ag sy'n bosib" a nodi rheswm os oes unrhyw fethiant o weithredu.

(vii) Eglurwyd ei bod yn anodd casglu ystadegau / data, oherwydd bod llawer iawn o'r cwynion yn cael eu cyflwyno yn anffurfiol ac yn cael eu datrys yn syth gan y timau perthnasol.

(viii) Gofynnwyd pam bod bwriad i sefydlu trefn gwynion newydd?

Mewn ymateb, eglurwyd bod hyn yn deillio gan Lywodraeth Cymru yn sgil adolygiad o'r Ddeddf Gwasanaethau Cymdeithasol a Llesiant (Cymru) 2014, gyda chais am awgrymiadau gan Grŵp Swyddogion Cwynion Gogledd Cymru ynghyd ag ymgynghoriad gyda defnyddwyr er mwyn canfod effaith y ddeddf. Eglurwyd bod swyddogion Gogledd Cymru yn cyfarfod yn rheolaidd lle ceir cyfle i drafod a'u gilydd. Ychwanegwyd y byddir yn ystyried ymarferion da ac fe fydd swyddogion Llywodraeth Cymru yn cyfarfod gyda swyddogion cwynion pob chwe mis.

(ix) O safbwynt faint o gwynion sydd yn cael eu cyflwyno gan ofalwyr, esboniwyd y derbynir cryn dipyn gan berthnasau sydd yn ofalwyr a chydabuwyd y byddai'n syniad i ychwanegu colofn i'r dyfodol ar gyfer ymholiadau / cwynion "staff".

(x) Nodwyd bod pryder ar lawr gwlad ar y broses o ymdrin â phennu manau parcio anabl tu allan i dai unigolion ac ymdrin â bathodynnau glas.

Mewn ymateb, eglurodd y Swyddog Cwynion mai Siop Gwynedd sy'n gyfrifol am brosesu ceisiadau bathodynnau glas. Eglurwyd bod Panel yn cyfarfod pob 3 mis i drafod ceisiadau manau parcio anabl o flaen tai, ac fe ymdrinnir ag oddeutu 20 ymhob cyfarfod. Esboniwyd ymhellach y gwelwyd cynnydd yn y ceisiadau a rhaid cofio mai oddeutu 10 man parcio sydd ar gael i'w dynodi pob blwyddyn dros Wynedd gyfan ar gost o £4,000 yr un. Cadarnhawyd yr ymdrinnir â phob cais ar ei haeddiant yn unol â'r meini prawf perthnasol ac fe fyddir yn egluro'r rhesymau pam bo ceisiadau yn aflwyddiannus wrth unigolion. Yn hyn o beth, nodwyd bod cyfyngiadau megis ffyrdd heb eu mabwysyadau, llinellau melyn, lle cyfyng a diogelwch ffyrdd i'w cymryd i ystyriaeth pan yn ymdrin â cheisiadau.

Ychwanegwyd yn unol â'r drefn mai'r unigolyn sydd yn gyrru cerbyd anabl sydd â hawl i fan parcio ac nid aelodau o'r teulu.

(xi) Nodwyd pryder ynghylch prinder gofalwyr yn enwedig yn Nwyfor a Meirionnydd, eglurwyd bod y mater yn derbyn sylw drwy'r gwaith cychwynnol a wneir i faterion recriwtio staff. Esboniwyd bod y sefyllfa yn newid o fis i fis gyda oddeutu 150 o oriau yr wythnos yn fyr o ran darpariaeth mewnol ac allanol yn ardal Meirionnydd sydd gyfystyr â thua 4 / 5 swydd llawn-amser. Pe gellir datrys y broblem byddai'n ysgafnhau'r cwynion. Mewn ymateb i ymholiad ynglyn â chyflogi gofalwyr rhan-amser, nododd y Pennaeth Adran Oedolion, Iechyd a Llesiant y byddai modd ystyried hyn ar bob cyftri'.

Penderfynwyd: Derbyn, nodi a diolch am yr adroddiad a'r ymatebion cadarnhaol uchod a'u cyflwyno i'r Aelod Cabinet fel rhan o'i adroddid i'r Cabinet.

Dechreuodd y cyfarfod am 10.30 a.m. a daeth i ben am 12.05 p.m.

CADEIRYDD

Eitem 5

ENW'R PWYLLGOR CRAFFU	Pwyllgor Craffu Gofal
DYDDIAD Y CYFARFOD	13/09/2018
TEITL YR EITEM	Diweddariad: Gwasanaethau Anabledd Dysgu
AELOD CABINET	Gareth Roberts

1. *Ein Gweledigaeth i Wynedd*

Ysbrydolir ein gweledigaeth gan ddull eclecticig o ddarparu gwasanaeth yn seiliedig ar ddealltwriaeth sylfaenol o'r theori systemau (Pincus & Minahan, 1973), grymuso, ymyraethau datrys problemau a chanolbwyntio ar gryfderau. Yn fwy penodol, mae'r gwasanaethau bellach yn cael eu siapio a'u datblygu i ddarparu ymyraethau sy'n canolbwyntio ar ddilyniant, cefnogaeth weithredol a chefnogaeth ymddygiad cadarnhaol (Carr & Sidener 2002).

Mae cefnogaeth weithredol yn canolbwyntio ar roi dilyniant anghenion yn ganolog i'r holl ymyraethau, sydd yn ei hanfod yn grymuso defnyddwyr gwasanaeth i fyw bywydau bodlon. Mae cefnogaeth weithredol yn rhan allweddol o ataliad sylfaenol o fewn cefnogaeth ymddygiad cadarnhaol (PBS), a seiliwyd ar y cysyniad fod gwelliannau mewn ansawdd bywyd yn golygu gostyngiad mewn ymddygiad heriol (Allen, 2011; Allen et al; 2008, DoH, 2007; La Vigna et al 1989, Toogood et al; 2009, 2011). Mae Cefnogaeth Weithredol a PBS yn rhannu'r un tarddiad ac yn darparu ffordd i staff weithredu gwerthoedd yn ymarferol ac wedi eu seilio ar dystiolaeth.

Mae gweledigaeth Gwynedd i'r dyfodol yn canolbwyntio ar ddilyniant a galluogi i annog annibyniaeth yr unigolyn. Golyga hyn bod y cymorth gan ein gwasanaethau wedi ei ddylunio i helpu dinasyddion i ganolbwyntio ar eu cryfderau a'r hyn y medrant ei gyflawni yn ddiogel ar eu pennau eu hunain. Fel arfer, mae'r canlyniadau yn gwella ac mae'r costau yn lleihau oherwydd y mecanwaith cefnogi o 'symud ymlaen'. Felly, canolbwyntir ar helpu dinasyddion i feddu/ail-feddu ar sgiliau byw yn annibynnol.

Ein nod ar gyfer y gwasanaeth yw datblygu gwasanaeth sy'n rhoi cyfleodd lleol i bob oedolyn sydd ag anabledd dysgu, gan gynnwys y rheini ag anghenion cymhleth. Canolbwyntir ar ddatblygu canolfannau cymuned lleol ar draws Gwynedd i alluogi i'r dinasyddion y cefnogwn fod yn rhan o'u cymunedau lleol, ac i roi'r cyfle i ddatblygu perthnasau a gwella'u 'sgiliau bob dydd'.

2. Adroddiad Arolygiad AGGCC ac AGIC 2016

Yn ystod diwedd 2015 a dechrau 2016 cwblhaodd Arolygiaeth Gofal a Gwasanaethau Cymdeithasol Cymru (AGGCC) ac Arolygiaeth Gofal Iechyd Cymru (AGIC) adolygiad cenedlaethol o ansawdd y gofal a'r cymorth a ddarperir gan Wasanaethau Anabledd Dysgu yng Nghymru. Canolbwyntiodd yr arolygiad ar werthuso ansawdd, effeithlonrwydd a diogelwch y gofal a'r gefnogaeth a ddarperir i oedolion ag anableddau dysgu.

I grynhoi, dangosodd prif ganfyddiadau'r arolygiad nad yw moderneiddio gwasanaethau i oedolion ag anableddau dysgu wedi bod yn flaenoriaeth gorfforaethol; bod trefniadau cydweithio gweithredol da gydag Iechyd; bod angen gwella arweinyddiaeth a chyfeiriad strategol y gwasanaeth; bod angen gwella a datblygu trefniadau sicrwydd ansawdd ar draws y Gwasanaethau Oedolion; bod angen system adolygu gadarn yn ei lle i sicrhau bod unigolion yn derbyn y gefnogaeth gywir ar yr amser cywir, yn y lle cywir, am y pris cywir. Drwyddo draw, gwnaeth yr arolygiad sylw ar ymroddiad y rheolwyr Gofal (Gofal Cymdeithasol ac Iechyd) i ddatblygu perthnasau cadarnhaol gyda phobl a gefnogir gan y gwasanaethau a chydweithwyr. Roedd hon yn neges gyson yn yr arolygiad, ac mae ansawdd gwasanaethau anableddau dysgu'r Awdurdod yn dibynnu'n bennaf ar waith timau ardal.

3. Argymhellion a diweddariad ar gynllun gweithredu yr arolygiad

Argymhelliad	Diweddariad
1. <i>Dylai'r awdurdod lleol roi mwy o flaenoriaeth i gynllunio i gwrdd ag anghenion pobl ag anableddau dysgu. Mae angen arweinyddiaeth i roi cyfeiriad ar gyfer gwella, cymorth proffesiynol ar gyfer staff, ac ymgysylltiad eang gyda rhanddeiliaid.</i>	Yn dilyn yr arolygiad, penodwyd Uwch Reolwr newydd gyda chyfrifoldeb cyffredinol am wasanaethau anableddau dysgu yng Ngwynedd, gan gynnwys y ddarpariaeth darparu mewnol anableddau dysgu. Ar ôl y penodiad hwn, gwnaed newidiadau arwyddocaol, gan gynnwys penodi Rheolwr Sirol newydd, a phenodi tri Arweinydd Ymarfer, dau Reolwr Darparwyr a Datblygu, a Rheolwr Prosiect. Yn ei hanfod, mae'r gwasanaeth wedi cael Tîm Rheoli Anabledd Dysgu newydd ers 2016. Mae'r tîm hwn yn cyfarfod ddwywaith y mis ac yn gweithio i gynllun sy'n seiliedig ar yr asesiad anghenion

	<p>poblogaeth, gyda ffocws diwygiedig ar brosiectau datblygu a moderneiddio. Mae uno'r uned darparu fewnol i oedolion ag anableddau dysgu a'r tîm rheoli achos wedi ei gwblhau erbyn hyn, a phob aelod staff allweddol wedi'u cyd-leoli. Yn ogystal, sefydlwyd y Tîm Cefnogaeth Weithredol a PBS drwy arian ICF yn 2017 i weithio am gyfnod cyfyngedig i osod arfer yn seiliedig ar Gefnogaeth Weithredol ac egwyddorion PBS ar draws ein darpariaeth fewnol ac allanol. Rydym nawr yn canolbwyntio ar gwblhau ailstrwythuro ein darpariaeth fewnol a rhoi tîm newydd mewn grym ym mis Ebrill 2018 (drwy arian grant) i ganolbwyntio ar elfennau ataliol ein gwaith, gan gynnwys gwybodaeth, cyngor a chymorth.</p>
<p>2. <i>Dylai'r awdurdod lleol sefydlu sianeli cyfathrebu er mwyn ymgysylltu â phobl, teuluoedd a gofalwyr mewn modd ystyrlon, gan ddefnyddio gwasanaethau eiriolaeth yn ôl yr angen.</i></p>	<p>Sefydlodd y gwasanaeth ethos newydd o hyrwyddo sesiynau rheolaidd ar ymgysylltu a arweinir gan unigolyn yn 2016. Mae'r sesiynau ymgysylltu a gynhaliwyd hyd yma wedi canolbwyntio ar 'faterion bob dydd', datblygu ein canolfan gymunedol yn Arfon, ILF, ein gosodiadau preswyl a chyfleoedd dydd. Rydym yn parhau i weithio'n agos gyda'n gwasanaeth eiriolaeth â chomisiwn. Mae gennym hefyd ddau unigolyn o Wynedd wedi'u hymgorffori fel rhan o aelodaeth ein partneriaeth gwasanaeth trawsffurfio.</p>
<p>3. <i>Mae angen cynllunio strategol gyda chydweithwyr iechyd i ddatblygu dyheadau a chynlluniau hirdymor. Dylid datblygu strategaeth gomisiynu ar y cyd rhwng iechyd a gwasanaethau cymdeithasol yn seiliedig ar ddadansoddiad o anghenion.</i></p>	<p>Mae cysylltiadau cryfach wedi'u gweithredu gyda'n cydweithwyr Iechyd ar draws ein darpariaeth gwasanaeth. Cynhelir cyfarfodydd rheolaidd gyda'n harweinydd Iechyd Sirol, yr Uwch Reolwr a'r Rheolwr Sirol. Cynhelir cyfarfodydd tîm ar y cyd hefyd, gydag Iechyd yn aelod craidd o'n cyfarfodydd Un Pwynt</p>

	<p>Mynediad (SPOA) a chyfarfodydd Amlasiantaethol (MDT).</p> <p>Mae cynllun strategol ar y cyd (2018-2021) wedi'i ddatblygu erbyn hyn, fel deilliant i'n hasesiad anghenion poblogaeth. Crëwyd y cynllun gwaith hwn ar y cyd, fel rhan o waith y Grŵp Trawsfurfio amlddisgyblaethol.</p>
<p>4. <i>Dylai'r awdurdod lleol ddatblygu a gwella ei gyfathrebu â darparwyr gwasanaethau, a'u cynnwys yn y gwaith o lunio datganiad o sefyllfa'r farchnad ac mewn trafodaethau am strategaeth gomisiynu ar y cyd gyda'r sector iechyd.</i></p>	<p>Ers mis Hydref 2016, mae'r gwasanaeth wedi datblygu grŵp trawsfurfio amlddisgyblaethol, a phob darparwr wedi cael gwahoddiad i gyfrannu a mynychu pob cyfarfod. Yn ogystal, mae'r Uwch Reolwr Perthnasol (Anableddau Dysgu a Busnes) yn hwyluso cyfarfodydd unigol nawr gyda phob darparwr ddwywaith y flwyddyn.</p>
<p>5. <i>Dylai'r awdurdod lleol adolygu ei drefniadau ar gyfer diogelu oedolion, gan sicrhau bod eglurder o ran swyddogaethau a chyfrifoldebau a threfniadau sicrwydd ansawdd.</i></p>	<p>Sefydlwyd Uned Diogelu ac Ansawdd ar gyfer gwasanaethau oedolion ym mis Tachwedd 2016. Mae gan yr Uned gynllun gwaith clir ar draws y Gwasanaethau Oedolion.</p>
<p>6. <i>Dylai'r awdurdod lleol adolygu'r ffordd y mae'n diogelu hawliau pobl lle mae eu rhyddid yn cael ei amddifadu er mwyn sicrhau bod hawliau dynol yn cael eu cefnogi a'u hamddiffyn yn iawn.</i></p>	<p>Erbyn hyn, mae gan yr Uned Diogelu a Sicrwydd Ansawdd gydlynnydd DoLS a dau asesydd DoLS. Mae'r awdurdod lleol wedi bod yn rhagweithiol wrth hyfforddi nifer o aelodau staff i fod yn aseswyr achrededig. Cefnogir gwaith yr Uned hefyd gan gynrychiolydd cyfreithiol ynghylch ei gwaith DoLS ac achosion llys.</p>
<p>7. <i>Mae angen i'r awdurdod lleol sicrhau y caiff perfformiad ei reoli'n briodol, a bod cyngor proffesiynol ar waith i gefnogi'r gweithlu.</i></p>	<p>Cyflawnwyd y weithred hon drwy weithredu'r camau a ganlyn:</p> <ul style="list-style-type: none"> • Sefydlu cynllun gwaith anableddau dysgu clir; • Sefydlu tîm rheoli anableddau dysgu i ddarparu cyfeiriad strategol i'r ffordd yr ydym yn cyflawni'r gwasanaeth; • Sefydlu tair swydd Arweinydd Ymarfer

	<p>newydd;</p> <ul style="list-style-type: none"> • Cyfarfodydd tîm misol gyda'r holl staff; • Goruchwyliaeth fisol ar gyfer pob aelod tîm gwaith cymdeithasol; • Adolygu trefniadau goruchwyliaeth, staffio a chofnodi ar draws ein darparwr mewnol; • Sefydlu SPOA amlasiantaethol; • Datblygu a hyrwyddo gwybodaeth a sgiliau arbenigol mewn meysydd penodol o waith ymysg ein gweithlu, er enghraifft, gwaith Iechyd Meddwl a Fforensig. Rydym hefyd yn sicrhau bod ein staff yn gallu cael mynediad at hyfforddiant a datblygiad arbenigol o fewn eu meysydd arbenigol detholedig; • Wrth ganolbwyntio ar yr uchod, rydym wedi adeiladu ar barhad ein gweithlu craidd o fewn y Gwasanaeth.
--	---

4. Casgliad

I gloi, mae'r gwasanaeth yn parhau i wneud cynnydd cadarnhaol drwy ymroddiad parhaus a phenderfyniad ei weithlu. Mae'r agwedd gadarnhaol yn parhau, ynghyd ag ethos sy'n canolbwyntio ar gofleidio newid, rhannu syniadau a datblygu gwasanaethau er budd ein dinasyddion a'r gymuned ehangach. Mae sawl prosiect moderneiddio ar y gweill, sy'n canolbwyntio ar gael canlyniadau cadarnhaol i'r oedolion yr ydym yn eu cefnogi, eu gofalwyr, a'r gymuned. Rydym wedi parhau i gyflawni ein targedau effeithlonrwydd gan mai ein ffocws yw cyflawni gwasanaethau 'gwerth gorau'.

Eitem 6

Pwyllgor	Pwyllgor Craffu Gofal
Dyddiad	13 Medi 2018
Teitl	Awtistiaeth
Aelodau Cabinet	Cynghorwyr: Gareth Roberts, Dilwyn Morgan a Gareth Thomas

Mae Aelodau'r Pwyllgor Craffu Gofal wedi adnabod y maes Awtistiaeth fel un o'r meysydd y maent yn dymuno cael gwybodaeth amdano o safbwynt y gwasanaethau cyfredol ac am gynlluniau i'w datblygu dros y blynyddoedd nesaf.

Mae'r gwaith yn digwydd ar draws nifer o wasanaethau ac yn cael eu cynllunio a'u cynnal gan 3 o Adrannau'r Cyngor. Roedd yr Aelodau'n awyddus i dderbyn adroddiad gan y 3 Adran ac fe gafwyd cydweithrediad parod yr Aelodau Cabinet a'r Penaethiaid i ddarparu hyn.

Felly, cyflwynir yma yr Adroddiadau canlynol:

- A Gwasanaethau Anableddau Dysgu ac Atodiad 1
- B Gwasanaethau Plant
- C Gwasanaeth Addysg

Gofynnir i Aelodau'r Pwyllgor ystyried y cynnwys, holi'r Aelodau Cabinet a/neu'r Swyddogion perthnasol, gwneud sylwadau, awgrymiadau ac argymell unrhyw welliannau.

ENW'R PWYLLGOR CRAFFU	PWYLLGOR CRAFFU GOFAL
DYDDIAD Y CYFARFOD	13/09/2018
TEITL YR EITEM	Awtistiaeth: Gwasanaethau Anableddau Dysgu
AELOD CABINET	Cynghorydd Gareth Roberts

CYD- DESTUN

1. Mae gweledigaeth Gwasanaeth Anabledd Dysgu Gwynedd i'r dyfodol yn canolbwyntio ar gamu ymlaen a galluogi i annog annibyniaeth yr unigolyn. Golyga hyn bod y cymorth gan y Gwasanaeth wedi ei ddylunio i helpu dinasyddion i ganolbwyntio ar eu cryfderau a beth y medrant ei gyflawni yn ddiogel ar eu pennau eu hunain. Mae oedolion gydag awtistiaeth yn aml yn derbyn cefnogaeth gan Wasanaethau ar draws yr Adran, yn bennaf y Gwasanaeth Anableddau o ran anghenion mwy dwys, gwasanaeth Iechyd Meddwl pan mae'r prif angen o ran materion Iechyd Meddwl. Gwasanaeth Oedolion ac Adran Dai o ran materion digartrefedd. Mae'n bwysig fod y gwasanaethau yma yn parhau i gydweithio yn agos er mwyn sicrhau fod oedolion gydag awtistiaeth yn derbyn cefnogaeth gan y gwasanaeth cywir, yn amserol ac yn cyd fynd gyda'u prif angen.
2. Rydym eisiau i Wynedd fod yn Sir lle mae pobl efo anabledd dysgu, yn cynnwys awtistiaeth, yn gallu byw bywydau llawn a sylweddoli eu potensial. Mae hyn yn golygu wynebu'r cyfleoedd a'r heriau a gyflwynir iddynt. Drwy ganolbwyntio ar eu llesiant a'u galluogi drwy ddefnyddio egwyddorion y Ddeddf Gwasanaethau Cymdeithasol a Llesiant (2014) Cymru, gallwn wella cyfleoedd pobl efo anabledd dysgu yng Ngwynedd i fyw bywydau gweithgar a llawn i gyflawni eu hallbynnau lles.
3. Mae bron i 600 o oedolion gydag anableddau dysgu ar y gofrestr anableddau dysgu yng Ngwynedd, ac mae'r niferoedd wedi bod ar gynnydd. Mae nifer o resymau am y cynnydd yma, sef pobl yn byw yn hŷn, nifer uwch o blant yn trosglwyddo i'r gwasanaeth oedolion, ac mae rhagdybiaethau cenedlaethol yn nodi y bydd y niferoedd yn parhau i gynyddu am gyfnod, a sefydlogi wedyn.
4. Nod y gwasanaeth yw cyflwyno modelau gwasanaeth dilynol sy'n gweithredu fel cam tuag at fwy o annibyniaeth a hybu cynhwysiad cymdeithasol ac integreiddio i'r gymuned leol. Bydd y gefnogaeth mae person yn ei dderbyn, yn cynnwys oedolion gydag awtistiaeth, yn newid fel mae anghenion person yn newid. Fel y mae pobl yn dod yn fwy ynghlwm â'u cymunedau ac yn datblygu eu rhwydweithiau cefnogaeth eu hunain, disgwylir y bydd eu hangen am gefnogaeth gymdeithasol ffurfiol yn lleihau mewn rhai achosion a bydd y gefnogaeth yn cael ei addasu mewn ymateb i'r sefyllfa newidiol.
5. Mae'n rhaid cydnabod y bydd rhai pobl yn parhau i fod angen lefel uchel o gefnogaeth yn y tymor hir a bod angen datblygu sgiliau staff ar draws ein darpariaeth er mwyn diwallu'r anghenion yma yn greadigol, yn cynnwys oedolion gydag awtistiaeth.

DATBLYGIADAU I'R DYFODOL

Gwasanaeth Awtistiaeth Integredig (GAI)

6. Mae Gwasanaeth Integredig Awtistiaeth Gogledd Cymru wedi ei lansio ym mis Mehefin 2018. Mae Llywodraeth Cymru wedi ymrwymo £13 miliwn hyd at 2021 i ddatblygu'r Gwasanaeth Awtistiaeth Integredig ledled Cymru. Mae hyn oherwydd bod llawer o unigolion awtistig yn disgyn rhwng meini prawf ar gyfer gwasanaethau iechyd meddwl ac anabledau dysgu ac felly ni allant gael mynediad i gymorth emosiynol, ymddygiadol, iechyd meddwl isel na sgiliau bywyd.
7. Yn y Gogledd, mae'r gwasanaeth yn cael ei ddatblygu ar draws y chwe awdurdod lleol a Bwrdd Iechyd Betsi Cadwaladr. Bydd y Gwasanaeth Integredig Awtistiaeth (GAI) yn darparu gwasanaethau diagnostig oedolion newydd; cefnogaeth gydol oes i unigolion awtistig (plant ac oedolion) eu teuluoedd a'u gofalwyr; cefnogaeth gyda throsglwyddo o ddarpariaeth plant i oedolion a hyfforddiant i weithwyr proffesiynol. Bydd Cyngor Gwynedd yn cydweithio gyda'r GAI a bydd Gweithiwr Cefnogol penodol ar gyfer Gwynedd o fewn y gwasanaeth.

Cefnogaeth Ymddygiad Cadarnhaol (PBS)

8. Mae bod yn rhan o ystod eang o weithgareddau yn rhan o fywyd cymdeithasol gwerthfawr. Mae'r gofynion sylfaenol i fyw bywyd llawn yn cynnwys y cyfleoedd canlynol:
 - Cymryd rhan yn yr un ystod o weithgareddau a phawb arall
 - Bod ynghlwm a rhannu diddordebau efo pobl eraill
 - Datblygu perthnasau, sgiliau a phrofiad.

Pan nad ydi person efo digon o allu i wneud gweithgareddau arferol yn annibynnol, byddent angen cefnogaeth i gymryd rhan. Er mwyn cyflawni hyn oll felly, defnyddir egwyddorion cefnogaeth ymddygiad cadarnhaol (PBS) ac 'Active Support'.

Rydym wedi datblygu tîm amlddisgyblaeth tymor byr 'Active Support' i weithio gyda phob darparwr ar draws y sir. Mae Gweithwyr Cefnogol wedi eu hyfforddi yn benodol mewn Active Support a PBS trwy becyn hyfforddi sydd wedi ei rannu i dri rhan sef (a) gweithdy - lle rydym yn deall theori'r pwnc. b) chwarae rôl lle mae gan staff gyfle i ymarfer trwy wneud c) hyfforddiant rhyngweithiol lle mae staff yn dysgu mewn sefyllfa ymarferol yn eu gweithle- cefnogir y rhan yma gyda mentora a hyfforddiant gan hyfforddwyr o fewn y tîm amlddisgyblaethol

Achos Un

Mae Mr A yn derbyn cymorth dau i un ac mae ganddo ymddygiad uwchraddol sy'n dwysáu. Cyn iddo gael cynllun cymorth gweithredol treuliai ei amser yn y tŷ neu ar dripiâu dydd ad hoc. Bellach mae wedi datblygu 20 o dasgau a wna ac mae hefyd am ddechrau swydd newydd yn helpu yn y banc bwyd.

Mae cael cyfleoedd gwaith yn bwysig iawn.

9. Mae gofyn 'beth wyt ti eisiau bod pan ti'n tyfu i fyny', breuddwydio am y gwaith y gallwn ei wneud, a'r math o ddyfodol y gellir ei gael yn rhan bwysig o dyfu i fyny. Ond i bobl efo anabledd dysgu, yn cynnwys oedolion gydag awtistiaeth, mae llawer yn methu allan ar yr hawl i gael gyrfa, a'r rhwydweithiau cymdeithasol ehangach, gwell iechyd emosiynol a chorfforol a mwy o annibyniaeth sy'n dod o gael swydd.
10. Cydnabyddir fod datblygu cyfleoedd cyflogaeth yn flaenoriaeth i'r Gwasanaeth, ac yn faes sydd angen gweithio mewn partneriaeth amlasiantaethol. Yn amlwg mae potensial i ehangu cyfleoedd cyflogaeth, ond mae angen cryn dipyn o waith i gyflawni'r deilliannau o ddatblygu opsiynau cyflogaeth prif lif i bobl efo anabledd dysgu ac iddynt gael eu gweld fel aelod gwerthfawr o'r gweithlu gan bob cyflogwr.
11. Mae'r Tîm Anabledd Dysgu yn cydweithio'n agos gyda thîm OPUS er mwyn adnabod cyfleoedd dilyniant addas i unigolion, ynghyd â gwaith allan yn y gymuned. Mae'r gwasanaeth wedi adnabod 60 o oedolion a fyddai'n gallu elwa o gefnogaeth gan 'job coach'. Mae gwaith yn mynd rhagddo hefyd i ail-asesu rhai unigolion mewn dull sy'n adnabod eu cryfderau (strength based assessment) ac yna edrych ar gyfleoedd i'r rhai mwyaf abl gael gwaith. Bydd angen datblygu cyfleoedd ystyrion ar gyfer yr unigolion hynny efo anghenion cymhleth hefyd, ac mae cyfle yma i wneud cyswllt efo'r gofyniad i alluogi pobl i gyfrannu i'w cymunedau.
12. Mae 'Hwb Cymunedol', wedi cael ei sefydlu yng Nghanolfan Hamdden Caernarfon. Fe fydd yn darparu cyfleoedd profiad gwaith a hyfforddiant i oedolion efo anabledd dysgu i ddatblygu sgiliau bywyd ymarferol, ynghyd a darparu gwasanaeth newydd i'r gymuned ehangach a gwella llesiant y gymuned leol. Mae gwaith ar y gweill hefyd i drefnu ystod o weithgareddau cymunedol o gwmpas y caffi newydd, yn seiliedig ar anghenion y gymuned leol. Galluogwyd y gwaith yma drwy dderbyn arian gan Lywodraeth Cymru.
13. Y nod i'r dyfodol yw datblygu cyfleoedd gyflogaeth a hybiau cymunedol ar draws y Sir, gyda dyluniad pedwar hwb cymunedol drwy grant gan y Cynlluniau ar y gweill dros y tair blynedd nesaf.

Achos Dau

Cawsai Mr B ei adnabod fel rhywun oedd yn 'rhedeg i ffwrdd' yn rheolaidd. Erbyn hyn dywed ei fam mai'r dyddiau y mae'n gweithio yn y siop yw'r dyddiau pan fo eisiau codi o'r gwely. Roedd yn arfer bod yn berson oedd wedi ymddieithrio, ond yr hyn roedd ei angen oedd cyfrifoldeb a swydd. Bellach, mae'n gweithio mewn siop gaiff ei rhedeg gan ein darparwr, gan helpu cwsmeriaid a gosod nwyddau allan iddynt a threfnu popeth yn daclus a destlus yn y siop. Mae ei ymddygiad wedi newid gan fod y 'rhedeg i ffwrdd' wedi peidio ac mae'r cwsmeriaid i gyd yn ei adnabod

Cymdeithasu a chreu perthnasoedd

14. Mae clybiau yn bodoli ar draws y Sir sy'n rhoi cyfleoedd i unigolion gydag awtistiaeth i gael eu cefnogi mewn grwpiau. Mae llai o ymyrraeth efo grwpiau fel hyn, mae'n hybu annibyniaeth yr unigolion, yn cynyddu presenoldeb yn y gymuned ac yn newid y ddelwedd sydd gan bobl o waith grŵp (yn hytrach na chefnogaeth 1 i 1).
15. Mae unigolion yn gallu rhannu eu horiau i wneud gweithgareddau mewn grŵp. Mae'r dull yma yn ffordd o ymateb i ynysu a chynnig cyfle i'r unigolion gymdeithasu efo'i gilydd ac eraill a bod yn rhan o'n cymunedau. Mae'r llif gwaith yma'n cyd fynd efo gwaith chefnogaeth weithgar o ran cynnig cyfleoedd i oedolion efo ystod eang o anghenion. Mae'n rhaid gwneud yn siŵr fod y grwpiau cymysg yn dod at ei gilydd yn unol â diddordebau neu sgiliau'r unigolion.
16. Mae allbynnau llesiant y grwpiau yma yn cynnwys hyfforddi a datblygu sgiliau; helpu pobl i fyw yn annibynnol; hyrwyddo cymdeithasu a datblygu unigolion i drio cyfleoedd hamdden; sicrhau nad ydynt yn cael eu hynysu a chynyddu hunan hyder. Maent hefyd yn datblygu sgiliau a gwybodaeth, megis cadw'n ddiogel, gwybod eu hawliau a datblygu perthnasau. Wrth gwrs, nid yw pawb yn gallu cael eu cefnogi mewn grŵp, ac fe fyddant yn cael yr un cyfleoedd ond gyda chefnogaeth 1 i 1.
17. Mae sawl darpariaeth lwyddiannus eisoes yn bodoli yn y Sir er mwyn i unigolion allu cymdeithasu. Mae'n rhaid sicrhau ein bod yn gallu cynnig gweithgareddau gwerthfawr i'r unigolion ac yn gallu integreiddio'r cyfleoedd yma i'r hyn sy'n digwydd eisoes mewn cymdeithasau.

Achos Tri

Pob Dydd Sadwrn mae darpariaeth fewnol y Cyngor yn cynnal grŵp yng Nghaernarfon rhwng 10:00 - 1:00. Maent yn cyfarfod yn y Ganolfan Hamdden cyn gwasgaru i grwpiau llai yn dibynnu ar y math o weithgaredd maent yn dymuno ei wneud. Mae'r grŵp yn boblogaidd iawn gyda nifer uchel o unigolion yn mynychu. Mae'n gyfle gwych i unigolion gymdeithasu a hefyd ennill profiadau newydd. Mae rhai yn dewis chwaraeon ac eraill yn mwynhau mynd i'r gymuned i siopa a chael cinio allan. Mae cyfleoedd hefyd i wahodd siaradwr gwadd neu gyfle i ddysgu sgil newydd.

Mae Anheddau, darparwr allanol, yn cynnig pob math o grwpiau yn ardal Bangor, maent yn gwneud defnydd o wahanol adeiladau yn y gymuned ac yn cynnig sesiynau dawnsio, cerdd, celf a drama. Yn ogystal mae yna grŵp cerdded pob Dydd Mercher sydd yn agored i bawb ac sy'n boblogaidd iawn. Mae rhai unigolion yn mynd yn annibynnol ac eraill yn derbyn mwy o gefnogaeth yn unol â'u hanghenion.

Mae yna amryw o grwpiau coginio yn cael eu cynnal ar y cyd efo Coleg Meirion Dwyfor. Mae'r coleg yn darparu'r tiwtor ac mae'r Tîm Anabledd Dysgu yn darparu cefnogaeth trwy weithwyr cefnogol a gwirfoddolwyr. Mae'n ffordd wych i unigolion ddatblygu sgiliau ac ennill mwy o annibyniaeth.

Eleni am y tro cyntaf fe ddaru ni drefnu ar y cyd efo'r coleg grwpiau/cyrsiau yn ystod gwyliau'r Haf yng Ngholeg Glynllifon. Roedd unigolion yn cael dewis o fynychu grŵp garddio, coginio a gofal anifeiliaid. Roedd y grwpiau ar gyfer unigolion oed trosglwyddo yn bennaf ac fe ddaru ni gyd weithio'n agos efo gwasanaeth Derwen. Roedd yn gyfle arbennig i unigolion gael blasu cyrsiau coleg, ennill cymhwyster a chymdeithasu efo unigolion eraill. Roedd y grwpiau hefyd yn rhoi ysbaid i ofalwyr.

Achos Pedwar

Esiampl o ddydd ganol oed gydag Awtistiaeth sy'n ei chael yn anodd iawn i gymdeithasu, ond eisiau bod yn rhan o "griw". Ymunodd a'r Grŵp Rygbi yn lleol sy'n cael ei gynnal yn wythnosol ar gyfer pobl gydag anableddau dysgu. Bu iddo gymryd rhan mewn diwrnod Rygbi ble roedd chwaraewyr Tîm cyntaf y Clwb Rygbi yma yn cyd chwarae gyda'i gilydd, bu iddo sgorio "triple hat-trick"! Mae wrth ei fodd yn cael cyfle i gymryd rhan mewn gweithgaredd na fyddai wedi gallu gwneud heb fod y Grŵp Rygbi yma wedi cael ei sefydlu. Ni fydda'i byth fel arall wedi gallu ymuno a Chlwb Rygbi oherwydd ei anawsterau cyfathrebu, ond drwy gefnogaeth mae wedi cael cyfle i fod yn rhan o dîm a dangos talent mewn maes chwaraeon nad oedd neb yn gwybod bod ganddo.

Llety/Cartref addas

18. Er mwyn i unigolion allu byw yn annibynnol yn y gymuned, mae cael gwahanol fodolau byw yn y gymuned yn bwysig. I'r rhan fwyaf o bobl, gwelir fod hyn yn fwy priodol na lleoliadau tymor hir mewn cartrefi gofal, gan ei fod yn golygu fod pobl yn denantiaid efo'u hawliau eu hunain ac efo mwy o reolaeth dros eu patrymau byw bob dydd. Mae'n galluogi pobl i fyw mewn tŷ cyffredin fel rhan o'r gymuned.
19. Erbyn hyn, rydym yn symud oddi wrth y defnydd o ofal preswyl i bobl efo anabledd dysgu tuag at wasanaethau tai a chefnogaeth sy'n galluogi unigolion i fyw bywydau mwy

annibynnol. Mae'r symudiad yma hefyd wedi gwneud gwasanaethau yn fwy person canolog gan fod y model yma yn darparu cefnogaeth fwy personol i unigolion na gofal preswyl. Mae hefyd yn golygu fod unigolion yn byw ac yn cymryd rhan yn eu cymunedau lleol. Mae adnabod tai addas yn lleol yn her, rydym yn parhau i ymchwilio i opsiynau tai amgen efo budd-ddeiliaid allweddol y Gwasanaeth Tai er mwyn gweithio efo'n gilydd i ddod o hyd i ddatrysiadau tai i bobl efo anabledd dysgu. Fe all hyn gynnwys gwell dyluniadau ac addasiadau i eiddo cyfredol a dysgu oddi wrth arfer da a phrosiectau tai llwyddiannus mewn ardaloedd eraill, megis syniadau am well defnydd o dechnoleg gynorthwyol i gefnogi annibyniaeth.

Achos Pump

Mae sefyllfa unigolyn yn gallu newid yn sydyn ac yn aml rydym yn wynebu argyfwng. Hyn yn anodd iawn i reoli ac mae'n bwysig ein bod yn parhau i wneud cysylltiadau gwahanol er mwyn diwallu anghenion llety unigolion mewn ffordd greadigol. Rydym yn mapio anghenion llety unigolion sy'n cynnwys unigolion oed trosglwyddo, unigolion all-sirol a hefyd unigolion sydd yn byw gyda gofalwyr hyn. Rydym yn defnyddio'r wybodaeth yma er mwyn cynllunio ymlaen.

Roedd Mr C yn byw gyda'i chwaer ond yn dilyn dirywiad yn ei ieched corfforol ac ieched meddwl bu rhaid iddo fynd am driniaeth i'r ysbyty. Roedd y chwaer yn cael hi'n anodd parhau i ofalu am ei brawd ac aeth Mr C i gartref preswyl. Nid oedd y cartref yn gallu ateb ei anghenion cymhleth ac nid oedd yr awyrgylch yn addas, treuliodd gyfnod hir ym Mryn y Neuadd o dan y Ddeddf Ieched Meddwl. Yn ystod y cyfnod yma fe wnaeth y Tîm gyd weithio yn agos efo'r Asiantaethau Tai Lleol er mwyn adnabod byngalo addas yn agos i'w chwaer. Yn dilyn addasiadau i'r byngalo a chomisiynu darparwyr preifat i ofalu am Mr C fe wnaeth symud yn nol i'r gymuned. Mae gan Mr C nawr denantiaeth ei hun, mae Mr C yn cael cyswllt rheolaidd gyda'i deulu, mae ei ieched wedi sefydlogi ac mae ef yn mwynhau mynd allan pob dydd i gymdeithasu ac yn mynychu'r Ganolfan Ddydd unwaith yr wythnos. Mae'r cynllun cefnogaeth yn cael ei ariannu ar y cyd efo'r Gwasanaeth Ieched ac rydym yn monitro yn rheolaidd er mwyn sicrhau fod y lleoliad yn llwyddo.

Rydym yn gweithio yn agos efo landlord preifat sydd yn berchen ar fflatiau a thai yn yr ardal. Rydym wedi cefnogi unigolion i gael tenantiaeth eu hunain ac yn dilyn asesiad o angen wedi trefnu cefnogaeth iddynt trwy'r grant Cefnogi Pobl. Mae yna enghraifft o dri unigolyn ifanc sydd wedi cael tenantiaeth yng Nghaernarfon gan yr un landlord. Mae'r landlord wedi bod yn hyblyg iawn ac rydym wedi lleihau'r gefnogaeth sydd yn dangos cynnydd yn sgiliau'r unigolion i fyw yn annibynnol. Mae lleoliad y fflatiau yn ynghanol tref yn ateb anghenion yr unigolion ac yn gwneud hi'n haws iddynt ddefnyddio trafndiaeth gyhoeddus a mynychu eu lleoliadau gwaith.

Mae yna sawl enghraifft lwyddiannus o Dai a Chefnogaeth yn y gymuned. Yn ddiweddar mae Antur Waunfawr wedi adeiladu tai yn agos i'w gilydd ar un safle. Mae'r model yma wedi caniatâi i sawl unigolyn gael tenantiaeth a chefnogaeth yn ddibynnol ar eu hangen. Mae'n rhoi mwy o annibyniaeth i rai unigolion gan eu bod yn gallu cael cyfnodau eu hunain ond cael mynediad i gefnogaeth os oes angen.

CRYNODEB

Rydym yn cyd-weithio gyda'r Bwrdd Iechyd er mwyn adnabod ystod eang o wasanaethau a chyfleoedd er mwyn cyfarch ystod eang o anghenion oedolion gydag awtistiaeth. Nid ydym yn cyflogi swyddog awtistiaeth yn uniongyrchol, yn hytrach y nod yw edrych ar holl anghenion yr oedolion rydym yn ei wasanaethau ar draws Gwynedd ac ymateb i'w anghenion mewn modd 'bespoke', creadigol a personol canolog. Mae'n bwysig fod pob swyddog ar draws y Gwasanaeth yn datblygu'r sgiliau a'r arbenigedd i weithio gydag oedolion ac ystod eang o anghenion, yn cynnwys awtistiaeth. Bwriad y Gwasanaeth yw datblygu tîm ataliol o fis Ebrill 2019 fel bod tîm ataliol a thîm anghenion cymhleth i weithio ar draws y gwasanaeth er mwyn cefnogi oedolion gydag awtistiaeth.

ATODIAD 1: Hyfforddiant Ymarfer Awtistiaeth Da

Cwblhaodd Andrew Guy, yn ei rôl fel arweinydd prosiect ICF Cefnogaeth Ymddygiad Cadarnhaol (PBS) a chefnogaeth 'Active Support', weithdai ar Awtistiaeth i hyfforddi staff am Awtistiaeth sylfaenol, gan fod hyn yn flaenoriaeth i weithwyr cefnogol rheng flaen i fod yn ymwybodol ohono wrth gefnogi pobl drwy fodelau 'Active Support' a PBS.

Yn ystod y flwyddyn ddiwethaf, cynhaliwyd wyth o weithdai i gyd sydd wedi bod yn llwyddiannus gyda darparwyr mewnol ac allanol. Mae'r cwrs diwrnod yn rhoi cyflwyniad cynhwysfawr i'r sbectwm Awtistig. Mae'n canolbwyntio ar yr ymarfer gorau ac ar ddulliau i ddeall Awtistiaeth, sy'n hanfodol i ddarparu cefnogaeth effeithiol. Mae cynnwys y cwrs yn canolbwyntio ar:

- Beth yw Awtistiaeth?
- Problemau y gall pobl gyda Awtistiaeth eu wynebu
- Ffeithiau a mythau am Awtistiaeth
- Ymarfer o safbwynt edrych ar gryfder
- Edrych ar fywyd drwy'r sbectwm Awtistig.
- Cyfathrebu a rhyngweithio
- Materion synhwyraidd
- Cymdeithasoli
- Sut i ddarparu'r gefnogaeth orau
- Sut gall PBS, Cefnogaeth Weithredol a Chynllunio Person Canolog gyfrannu at gefnogaeth effeithiol
- Deall fod Awtistiaeth yn effeithio pobl mewn ffyrdd gwahanol

Mae manteision yr hyfforddiant yma'n amlwg, er enghraifft, mae staff cefnogol yn awr yn ystyried yr amgylchedd, yn benodol yr angen i ganiatáu i bobl brosesu gwybodaeth wrth gyfathrebu. Dywedodd y staff fod y gweithdy wedi ychwanegu at eu sgiliau presennol, yn benodol eu hymwybyddiaeth o ymddygiad heriol.

Pwyllgor	Pwyllgor Craffu - Gofal
Dyddiad	Medi 13eg, 2018
Aelod Cabinet	Cynghorydd Dilwyn Morgan
Teitl	Gwasanaethau Awtistiaeth ar gyfer Plant

1. Cyflwyniad

1.1 Derwen (Tim Integredig Plant anabl)

Fel y mae'r aelodau yn ymwybodol gwasanaeth integredig ar gyfer plant anabl yw Derwen wedi ei selio ar gytundeb ffurfiol Adran 33 o Ddeddf Gwasanaeth Iechyd Gwladol (Cymru) 2006 - Cytundeb Partneriaeth.

1.2 Mae'r tîm integredig yn cynnwys Seicolegwyr Clinigol, Nyrsys Cymunedol, Gweithwyr Cymdeithasol, Swyddog Gofal Cwsmer a Dyletswydd, a Gwasanaethau Cefnogol sydd oll yn gweithio gyda plant anabl, gan gynnwys nifer helaeth o blant anabl gydag awtistiaeth.

2. Awtistiaeth

2.1 Dros y blynyddoedd olaf mae pwyslais helaeth wedi ei roi ar anghenion plant ac oedolion gydag awtistiaeth dros Gymru. Mae hyn yn gadarnhaol i'r grŵp yma, ond mae'n bwysig nodi fod nifer uchel o blant eraill sy'n derbyn gwasanaeth lle nad oes yr un pwyslais na'r un adnoddau wedi eu neilltuo ar eu cyfer, ond lle gall yr angen fod yr un mor ddwys. Mae'n bwysig wrth drafod anghenion plant anabl i gydnabod anghenion yn eu cyfanrwydd ac nid canolbwyntio ar un grŵp ar wahân.

2.2 (i) Gwasanaeth Niwroddatblygiadol

Dros y tair blynedd olaf bu cryn egni i sefydlu gwasanaeth Niwroddatblygiadol ar gyfer plant gydag awtistiaeth ar draws Cymru. Bwriad y datblygiad oedd sicrhau cysondeb o ran gwasanaethau ar gyfer y plant oedd yn cael eu cyfeirio at wasanaethau plant anabl ac i CAMHS (Gwasanaeth Iechyd Meddwl ar gyfer plant a phobl ifanc) ar gyfer eu hasesu, ac i ddod a'r rhestr aros i lawr a chynnig peth ymyrraeth. Oherwydd y diffyg adnoddau ddaeth yn sgil hyn, ni ellir gweld cysondeb ar draws Gogledd Cymru i ffurf y gwasanaeth. Yn anffodus, mae'r rhestrau aros yn hirach, trosglwyddwyd peth o adnoddau o'r gwasanaethau ar gyfer plant anabl i'r gwasanaeth newydd sy'n cael effaith ar Derwen, ac mae unrhyw ymyrraeth yn ddibynnol ar gyllid grant byr dymor. Yn gadarnhaol, mae hyn yn golygu fod pob cyfeiriad am asesiad am awtistiaeth yn mynd i'r un gwasanaeth ac yn cael eu cyfeirio ymlaen i Derwen os yn blentyn anabl. Yn y gorffennol 'roedd pob plentyn dan 5 yn dod i Derwen am asesiad ond os nad oedd ganddynt anabledl dysgu nid oeddent yn aros ar agor i'r tîm wedyn a gallai hyn arwain i gwynion ar adegau. Un diffyg o ran y gwasanaeth Niwroddatblygiadol yw mai staff gwasanaeth Iechyd yn unig sydd wedi eu cyflogi / secondio iddo ac mai ychydig iawn o amser sydd gan Addysg i gyfrannu

i'r drefn. Nid oes gweithiwr cymdeithasol yn rhan o'r gwasanaeth sy'n golygu nad yw'r teuluoedd yn cael asesiad gofalwyr ayb.

2.2 (ii) Gwasanaeth Awtistiaeth Integredig

Datblygiad arall sydd wedi dod o adran wahanol o Lywodraeth Cymru yw'r gwasanaeth yma ac wedi ei ddatblygu yn bennaf ar gyfer ymateb i anghenion oedolion, ond hefyd yn cynnig gwybodaeth a chynghor i deuluoedd plant. Mae'r gwasanaeth yn ei ddyddiau cynnar ac felly mae'n anodd dweud beth yn union fydd ei effaith i deuluoedd plant anabl. Ychydig iawn o ymgynghori fu gyda'r gwasanaeth Niwroddatblygiadol wrth ei sefydlu.

2.3 Newidiadau dros y blynyddoedd.

O brofiad helaeth o weithio yn y maes mae awtistiaeth yn dod yn fwy amlwg a'r gofyn yn fwy. Bellach nid yw'n anghyffredin i gael teuluoedd lle mae dau ac weithiau tri phlentyn yn cael eu hasesu i fod gydag awtistiaeth ac anabledd dysgu. Gyda rhai o'r plant a phobl ifanc hyn gwelir ymddygiad heriol iawn a chyflyrau cysylltiedig megis Pica yn cymhlethu'r gofal.

3 Ymyrraeth a datblygiadau gan Derwen.

3.1 Gwasanaethau craidd y tîm

Gall teulu plentyn gydag awtistiaeth sydd yn cael ei gyfeirio at Derwen ddisgwyl cael yr un gwasanaethau ac a gynigir i unrhyw deulu arall sydd ar agor i'r tîm gan y proffesiynau amrywiol.

3.2 Swyddog Dyletswydd a Gofal Cwsmer

Yn y lle cyntaf bydd y swyddog hwn yn cynnal asesiad o angen ar y pryd, yn cynnig asesiad gofalwr ar wahan os dymunir, yn arwain a chefnogi'r teulu trwy'r drefn Cynllunio Cyntaf er mwyn llunio Cynllun Cefnogi Gofal Cyntaf ac yn cyfeirio ymlaen pan fo angen i broffesiynau eraill o fewn y tîm. Os oes rhestr aros bydd yn cynnal rôl gofal cwsmer o gadw mewn cyswllt gyda'r teulu tra maent yn aros ac yn rhoi gwybodaeth a chynghor iddynt, ac yn eu cefnogi fel bo'r angen .

3.3 Seicolegwyr Clinigol

Cyn datblygiad y gwasanaeth Niwroddatblygiadol byddai plentyn lle mae'r cwestiwn o awtistiaeth yn codi wedi eu cyfeirio at y seicolegwyr am asesiad trylwyr. Bu i'r tîm yn y cyfnod hwn ddatblygu'r ymyrraeth PACT (Pre Autism Communication Therapy) trwy wneud defnydd o grantiau megis Teuluoedd yn Gyntaf, a cheir adroddiadau ffafriol iawn gan deuluoedd fu'n defnyddio'r ymyrraeth gyda'u plentyn. Yn sgil hyn datblygwyd pecyn "Ga i ymuno â Chdi" gan un o'r tîm sy'n becyn dwyieithog ar gael i deuluoedd a staff rheng flaen i'w cynorthwyo i ddeall a datblygu eu dulliau cyfathrebu gyda phlentyn. Cafodd y pecyn yma wob'r yng ngwobrau Cymraeg lechyd a Gofal. Erbyn hyn mae'r ymyrraeth PACT ynghyd â Therapi Cerddoriaeth Ryngweithiol yn cael ei ariannu drwy dîm bychan IMPACT dan grant ICF (Intermediate Care Fund), ac ar gael i deuluoedd Derwen a'r gwasanaeth Niwroddatblygiadol. Eleni mae'r tîm wedi symud ymlaen gan ddefnyddio grant Teuluoedd yn Gyntaf i weithio gyda pobl

ifanc anabl (yn cynnwys nifer gydag awtistiaeth) i edrych ar eu sgiliau unigol o ran eu datblygiad, ac i greu grwpiau ar gyfer y cwrs Blynyddoedd Rhyfeddol ASD ac Oediad Iaith i rieni. Mae nifer o fewn tîm Derwen wedi cael eu hyfforddi i gyd-redeg y cwrs. Yn ogystal bydd y seicolegwyr yn gwneud gwaith unigol gyda phlant, pobl ifanc a'u teuluoedd ac yn cynghori, hyfforddi a chefnogi staff nifer o asiantaethau.

3.4 Nyrsio Cymunedol Plant

Mae'r nyrsys yn gweithio gyda nifer o blant yn cynnig ymyraethau ym meysydd cwsg, bwydo, chwarae, datblygu a thyfu fyny ar lefel unigol neu mewn grwpiau. Os oes achos o ddiogelu plentyn y maent yn gysylltiedig â hwy byddent yn rhan o'r drefn Diogelu Plant gyda'r teulu hefyd.

3.5 Gweithwyr Cymdeithasol

Mae'r gweithwyr Cymdeithasol yn ateb gofynion statudol perthnasol i wasanaethau plant gan weithio gyda phob elfen sy'n gysylltiedig â phlant anabl gan gynnwys plant gydag awtistiaeth. Byddant yn asesu ar gyfer angen cefnogaeth megis Gwasanaethau Cefnogol ac egwyl fer, yn rhoi cyngor a gwybodaeth i deuluoedd, ac yn cario allan dyletswyddau diogelu plant, gwaith llys, a chyswllt. Yn ogystal mae'r gweithwyr cymdeithasol yn gweithio gyda phlant anabl sydd mewn gofal, gan gynnwys paratoi at adolygiadau plant mewn gofal a threfnu amser cyswllt gyda'r rhieni a'r brodyr a chwiorydd. Mae'r elfen yma yn gallu golygu bod y gweithiwr angen teithio'n bell gan fod yna cyn lleiad o leoliadau cofrestredig ar gael i blant anabl yn lleol. Mae'r dyletswyddau hyn oll ar gyfer pob plentyn anabl ond yn cynnwys plant gydag awtistiaeth

3.6 Gwasanaethau Cefnogol

Yn dilyn asesiad gan weithiwr proffesiynol o fewn Derwen daw cyfeiriadau i'r gwasanaeth all amrywio o fewnbnw i Grŵp Ieuenctid neu Gynllun Haf, i ychydig oriau o wasanaeth cefnogol un i un, i becyn helaeth o oriau cefnogol. Dros y blynyddoedd olaf mae nifer o blant gydag awtistiaeth ac ymddygiad heriol iawn wedi eu cefnogi yn eu cartrefi gan y gwasanaeth. I wneud hyn mae angen hyfforddiant arbenigol, offer arbenigol a llawer o gefnogaeth i'r gweithwyr cefnogol unigol. Yn ystod y flwyddyn ddiwethaf bu i 3 achos gostio £43,993 i'r gwasanaeth. Yn ogystal datblygwyd Gweithwyr Cefnogi Teulu fel rhan o'r ymyrraeth i edrych ar allbynnau penodedig mesuradwy.

4. Egwyl fer

4.1 Hafan y Sêr

Yn ystod y flwyddyn hon agorwyd yr Uned Egwyl Fer hon sy'n gam ymlaen i ddechrau cyfarfod rhai o'r gofynion egwyl fer sydd wedi aros cyhyd. Mae nifer o blant anabl gydag awtistiaeth yn derbyn gwasanaeth egwyl fer yn yr uned neu ar y rhestr aros i gael gwasanaeth.

4.2 Gofal gyda theulu

Prin iawn yw'r adnodd hon ond mae ymdrech ar y cyd gydag Ynys Môn i geisio datblygu a chreu ymwybyddiaeth o'r angen am ofalwyr egwyl fer ar gyfer plant anabl. Mae hyn yn cynnwys plant gydag awtistiaeth ac anabledd dysgu.

5. Diffygion

5.1 Ateb anghenion plant gydag awtistiaeth ond heb anabledd dysgu.

Fel y nodwyd eisoes, mae anghenion plant anabl gydag awtistiaeth ac anabledd dysgu yn cael eu hasesu a'u cyfarfod yn rhannol gan Derwen yn ogystal ag asesu anghenion eu gofalwyr. Fodd bynnag, lle nad oes anabledd dysgu, ar hyn o bryd nid oes ymyraethau na Gwasanaethau Uniongyrchol ar wahân i asesu am ddiagnosis, addysg, ac ymyraethau drwy grant ar gael i'r teuluoedd hyn. Mae angen pendant i sefydlu trefn i asesu anghenion gofalwyr a chynnig peth ymyrraeth gefnogol ar eu cyfer

5.2 Amser Seicolegwyr Clinigol

Oherwydd bod yr adnodd yma mor fechan o fewn y Bwrdd Iechyd a'r asesu yn dibynnu yn rhannol arnynt fel proffesiwn, mae'r rhestrau aros yn gallu bod dros flwyddyn. Nid yw hyn yn dderbyniol i deuluoedd plant bychain sy'n bryderus am gyflwr eu plentyn.

5.3 Adnoddau egwyl fer

Yn ogystal â'r hyn a nodir uchod mae peth gwasanaeth Cefnogol a Thaliadau Uniongyrchol yn cael ei ddefnyddio ond mae diffyg amlwg o ran adnoddau i ddatblygu ymhellach. Mae'r gwasanaeth eisoes wedi derbyn lleihad yn eu cyllid drwy broses Her Gwynedd ac mae hyn yn cael effaith ar yr hyn sydd yn bosib i'w gynnig i blant anabl gan gynnwys plant gydag awtistiaeth.

Pwyllgor	Pwyllgor Craffu Gofal
Dyddiad	13 Medi 2018
Teitl	Awtistiaeth: Gwasanaeth Addysg
Aelod Cabinet	Cynghorydd Gareth Thomas

Gwybodaeth Gwasanaeth ADY a CH

1. Sut mae'r gwasanaeth awtistiaeth yn darparu cefnogaeth i bobl ag awtistiaeth?

O fewn y Gwasanaeth ADY a CH, mae dau brif Wasanaeth yn cydweithio i ddarparu cefnogaeth ar gyfer plant a pobl ifanc rhwng 0-19 oed sydd ac Anawsterau Cyfathrebu a Rhyngweithio ac Awtistiaeth – **Y Gwasanaeth Seicoleg Addysgol a'r Gwasanaeth Cyfathrebu a Rhyngweithio**. Mae Strategaeth ADY a Ch Gwynedd a Mon yn weithredol ers Medi 2017. Er bod elfennau o'r Gwasanaethau yn bodoli cyn hyn, mae'r ddarpariaeth ar gyfer Awtistiaeth ac agweddau eraill o Gyfathrebu a Rhyngweithio wedi gweld cynnydd mewn lefel staffio.

Gwasanaeth Seicoleg Addysgol

1. Nod

Mae'r Gwasanaeth Seicoleg Addysgol yn cyd-weithio ag ysgolion Gwynedd ac Ynys Môn i hwyluso ymateb addas a rhesymol pobl ifanc sydd yn profi anawsterau dysgu ychwanegol, yn rhan o Dîm Integredig ADY, lle bo'r anghenion yma yn effeithio ar fynediad yr unigolion i'r cwricwlwm. Maent yn gwneud hyn er mwyn:

- Sicrhau'r deilliannau addysgol gorau posibl ar gyfer unigolion rhwng 0 a 25 oed.
- Darparu Gwasanaeth sydd o safon uchel ac yn cyd-fynd gyda safonau Cyngor Proffesiynau Iechyd a Gofal (HCPC).
- Gweithio mewn modd strategol effeithiol i hybu datblygiad ysgol gyfan yn y modd y mae ADY a Chynhwysiad yn cael ei dargedu.

2. Amcanion

Amcan y gwasanaeth yw defnyddio Seicoleg i:

- Arwain yn strategol a chynghori ar faterion yn ymwneud ag ADY a Chynhwysiad ar lefel Awdurdod ac Ysgol Gyfan i gryfhau ac uwch-sgilio ysgolion a rhieni mewn ymateb i ADY.
- Hybu sgiliau datblygiadol, addysgol, ymddygiadol ac emosiynol unigolion rhwng 0-25 mlwydd oed gyda lles yr unigolyn mewn ystyriaeth.
- Ymgynghori gyda chleientiaid (plant/pobl ifanc, staff ysgolion, rhieni ac asiantaethau eraill) a chynnig ystod eang o arbenigeddau ac ymyraethau wedi ei gwreiddio'n ddwfn mewn Seicoleg.
- Gwaith prosiect ac ymchwil seicolegol ar gyfer hyrwyddo arferion da a'r deilliannau gorau yn seiliedig ar dystiolaeth gyfredol ym maes ymchwil seicoleg (a seicoleg addysgol).
- Darparu hyfforddiant ar gyfer staff ar bynciau sydd yn berthnasol iddyn nhw ac yn unol â datblygiadau cyfredol yn y maes seicoleg ac ADY a Chynhwysiad.

3. Mesuryddion

Mae'r Gwasanaeth Seicoleg Addysgol yn mesur llwyddiant ac ansawdd y ddarpariaeth drwy nifer o ddangosyddion. Nodir isod ein prif ddangosyddion:

- Arolwg blynyddol o ganfyddiad ysgolion yn defnyddio Holiadur.
- Arolwg o ganfyddiad pobl ifanc drwy gyfweiliad neu holiadur.
- Data ynglŷn â chynnydd disgyblion sydd yn agored i'r gwasanaeth yn ôl dangosyddion y meysydd penodol, er enghraifft cynnydd yn ôl mesurau cyrhaeddiad, targedau a mesurau safonedig ac asesiadau maen prawf cyfeiriol.
- Canlyniad prosiectau ymchwiliol.
- Arolwg o ganfyddiad o ansawdd hyfforddiant a gynigir gan y tîm a sut mae'r hyfforddiant wedi cael ei ddefnyddio.

4. Mynediad at y Gwasanaeth Seicoleg Addysgol

Mae mynediad at wasanaethau'r Gwasanaeth Seicoleg Addysgol yn bosibl ar draws y gwasanaeth integredig yn ddiwyddol ar angen a maes y gwasanaeth.

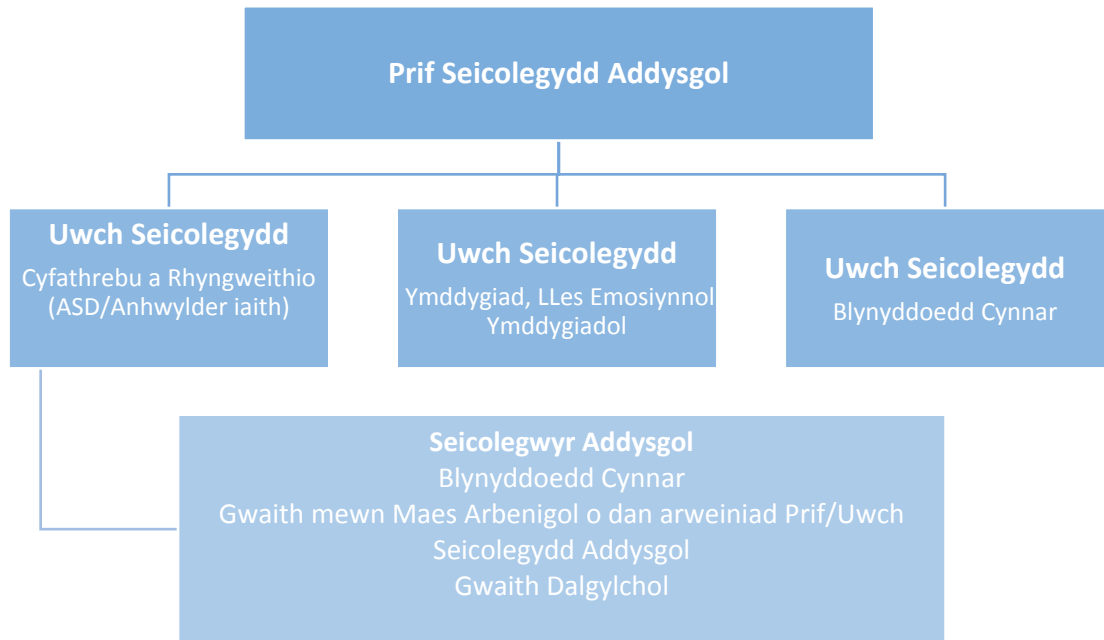
- Mae gan bob ysgol Seicolegydd Addysgol Cyswllt, sydd yn gweithredu ar lefel dalgylch ysgol uwchradd ar gyfer gwneud y gwaith a ddisgrifir ar lefel dalgylch, ysgol gyfan neu ddisgyblion unigol ar Weithredu Ysgol a mwy. Bydd y gwaith yma yn cael ei gynllunio yn ofalus ar ddechrau tymor ysgol ar lefel dalgylchol er mwyn sicrhau fod y mewnbwn yn cael ei ddefnyddio yn ôl yr angen ac yn unol â'r Meini Prawf.
- Mae gan bob Gwasanaeth fynediad at wasanaeth Uwch Seicolegydd Addysgol a Seicolegydd Addysgol arall sydd yn arbenigo yn y maes hwnnw. Bydd y gwaith yma yn cael ei gynllunio trwy waith y Fforymau Ardal ADYaCh a'r Panel Traws Sirol.

Mae'r tabl isod yn rhoi crynodeb o'r math o fewnbwn sydd yn cael ei gynnig o ran ymateb graddoledig o anghenion.

CAM	RÔL
CAM 1 (Gweithredu Ysgol)	<ul style="list-style-type: none">• Gwaith Seicolegydd Addysgol yn ôl dalgylch/ ardal benodol yn ôl y disgrifiadau uchod.• Hyfforddiant ar lefel ysgol, rhanbarthol a sirol ar bynciau sydd yn ymwneud ag ymyraethau, dulliau monitro ac asesu cynnydd, dulliau mapio darpariaeth ysgol gyfan a chynllunio sy'n canolbwyntio ar yr unigolyn.• Cyd-weithio agos gyda Swyddogion Ansawdd ADY a Chydlynwyr ADYaCh o fewn ysgolion.
CAM 2 (Gweithredu Ysgol a Mwy)	<ul style="list-style-type: none">• Gwaith Seicolegydd Addysgol yn ôl dalgylch/ ardal benodol yn ôl y disgrifiadau uchod.• Ymgynghori gyda rhieni a staff allweddol o fewn yr ysgol ar lefel unigolyn neu grŵp i hybu newid a datblygiad• Ymyrraeth therapiwtig ar lefel grŵp neu unigolyn• Cyd-weithio agos gyda Chydlynwyr ADYaCh Ysgol/Clwstwr o fewn ysgolion a gyda'r Swyddogion Ansawdd ADY.• Trafod achosion mewn Fforymau Ardal/ Paneli Sirol ADYaCh• Cyd-weithio agos gyda rhieni ac asiantaethau eraill sydd yn ymwneud gydag achosion.

<p>CAM 3 a 4</p> <p>Fforwm Ardal/ Mewnbyn Tîm Integredig (GY+/Datganiad) Panel Traws Sirol</p>	<ul style="list-style-type: none"> • Mewnbyn Uwch Seicolegydd Addysg Ddynodedig ar gyfer y Gwasanaeth Integredig ymhob maes gan gynnwys Cynllunio strategol, hyfforddiant, ymgynghori o fewn y maes. • Mewnbyn Seicolegol a Strategol o fewn y Fforymau Ardal. • Cydweithio agos gyda'r Swyddogion Ansawdd ADY. • Gwaith Seicolegydd Addysgol yn ôl dalgylch/ ardal benodol sydd yn cynnwys dyletswyddau Statudol o fewn y dalgylch/ardal yma. • Ymgynghori a chyd-weithio agos gydag aelodau o'r un maes o fewn y gwasanaeth integredig, ysgolion ac asiantaethau eraill i sicrhau ymyrraeth o ansawdd uchel ac ymwybyddiaeth Seicolegol.
---	---

Gweler strwythur Staffio'r Gwasanaeth isod. Mae pob Seicolegydd Addysgol yn ymwneud ag Awtistiaeth o fewn eu Dalgylchoedd (ymysg ystod eang o feysydd eraill). Hefyd o fewn y Gwasanaeth Seicoleg Addysgol mae Uwch Seicolegydd Addysgol sydd yn rhoi arweiniad Strategol o fewn y Maes, Cyd-weithio gyda'r Llwybr Niwroddatblygiadol sydd yn gyfrifol am asesu am Awtistiaeth, ac yn cydweithio yn agos gyda'r Tîm Cyfathrebu a Rhyngweithio. Mae'r Uwch Seicolegwyr eraill yn gallu cyfrannu i'r maes hefyd o fewn eu harbenigeddau hwy.



Gwasanaeth Cyfathrebu a Rhyngweithio

1. Nod

Mae'r Gwasanaeth Cyfathrebu a Rhyngweithio yn cyd-weithio ag ysgolion Gwynedd ac Ynys Môn i geisio cyfoethogi sgiliau iaith, cyfathrebu a rhyngweithio ac ymateb yn raddoedd pan fo anawsterau oherwydd Oediad, Anhwylder neu Awtistiaeth yn amharu ar ddatblygiad yn y meysydd hyn.

2. Amcanion

Er mwyn cyrraedd at y nod hwn yr ydym fel gwasanaeth yn gosod yr amcanion canlynol;

- Sicrhau fod ethos ysgolion Gwynedd ac Ynys Môn yn sicrhau perchnogaeth yr ysgolion o bobl ifanc sydd ag anghenion cyfathrebu a rhyngweithio.
- Sicrhau partneriaeth lawn gydag asiantaethau perthnasol o fewn y Bwrdd Iechyd (e.e. Therapi Iaith a Lleferydd, Seicoleg Glinigol).
- Gweithlu pob ysgol yng Ngwynedd ac Ynys Môn i dderbyn hyfforddiant priodol fydd yn arwain at athrawon sydd yn hyderus i gynllunio ar gyfer datblygu sgiliau iaith a chyfathrebu.
- Sicrhau arweiniad arbenigol i alluogi ysgolion i deilwrio ymyraethau arbenigol o fewn adnoddau'r ysgol.
- Sicrhau darpariaeth arbenigol safonol lleol ar gyfer y bobl ifanc gydag anghenion mwyaf dwys.
- Sicrhau cyswllt clir gyda'r sector iechyd cymunedol er mwyn adnabod anghenion ieithyddol yn fuan.

3. Mesuryddion

Mae'r Gwasanaeth Cyfathrebu a Rhyngweithio yn mesur llwyddiant y ddarpariaeth drwy nifer o ddangosyddion. Nodir isod ein prif ddangosyddion;

- Cynnydd yn y prif ddangosyddion ar ddiwedd cyfnodau allweddol
- Cynnydd mewn sgorau safonedig mewn Profion Safonedig Llythrennedd a Rhifedd.
- Cynnydd mewn sgorau safonedig mewn Profion Cenedlaethol.
- Datblygiad mewn sgiliau yn ôl dangosyddion asesiadau safonedig, ansafonedig a maen prawf gyfeiriol iaith, cyfathrebu a rhyngweithio gan weithwyr proffesiynol (e.e. Seicolegydd Addysgol a/neu Glinigol, Therapydd Iaith a Lleferydd, Athro/awes Arbenigol)
- Cynnydd mewn canran o weithlu ysgolion sydd â hyfforddiant cyfredol mewn adnabod a thargedu anghenion iaith a chyfathrebu, awtistiaeth a sgiliau rhyngweithio.
- Tystiolaeth o gyffredinolli sgiliau trwy arsylwadau.

4. Darpariaeth

Mae'r ddarpariaeth gyflwyni'r drwy'r Gwasanaeth Cyfathrebu a Rhyngweithio wedi ei rannu i ddau brif gydran.

Gweithredu Ysgol

Cyffredinol

Mae pob ysgol yng Ngwynedd ac Ynys Môn yn derbyn cyllideb ddatganoledig er mwyn gweithredu strategaethau lefel ysgol i gefnogi pobl ifanc sydd ag Anawsterau Cyfathrebu a Rhyngweithio, er enghraifft:

- Sefydlu systemau sydd yn galluogi i'r disgyblion cael eu targedu yn ôl yr angen sydd ganddynt.
- Defnyddio offeryn sgrinio ar gyfer adnabod meysydd er mwyn sicrhau datblygu'r awyrgylch ddysgu yn gyfeillgar ar gyfer datblygu sgiliau cyfathrebu.
- Pob disgybl sydd â phroblemau cyfathrebu yn derbyn ymateb graddoledig buan sydd yn cwrdd â'i anghenion, megis mynediad at grwpiau ffocws, grwpiau targed, i ddatblygu sgiliau cyfathrebu a rhyngweithio, llythrennedd a rhifedd.
- Sicrhau awyrgylch sydd yn gynhwysol i unigolion sydd yn cael trafferthion deall a mynegi yn defnyddio iaith lafar, neu yn cael trafferthion gydag ymgynnwys cymdeithasol rhyngweithiol.

Mae'r Gwasanaeth Cyfathrebu a Rhyngweithio yn cefnogi gwaith yr ysgolion drwy gyflwyno rhaglen hyfforddiant cytunedig i bob athro/awes a chymhorthydd dosbarth. Mae'r rhaglen

hyfforddiant hon yn gyson ar draws yr ysgolion gyda ffocws clir ar ddilyniant cynradd uwchradd.

Mae'r rhaglen hyfforddiant yn cael ei adolygu bob 5 mlynedd a dim ond ymyraethau sydd â thystiolaeth o fod yn effeithiol sydd yn cael eu cymeradwyo. Gall ysgolion gael mynediad i adnoddau parod a gwybodaeth benodol drwy Lyfrgell Adnoddau'r Gwasanaeth ADY a Chynhwysiad.

Gweithredu Ysgol a Mwy

Arbenigol

Mae pob ysgol yng Ngwynedd ac Ynys Môn yn gallu cyfeirio disgyblion i sylw'r Fforwm Ardal ADYaCh. Dylid gwneud hyn yn unol â'r Meini Prawf drwy ddilyn y drefn gytunedig. Bydd rhai disgyblion ifanc wedi eu dwyn i sylw'r gwasanaeth eisoes trwy systemau adnabod Blynnyddoedd Cynnar drwy'r Fforwm Blynnyddoedd Cynnar.

Fel rhan o'r ddarpariaeth gall ysgol dderbyn cefnogaeth arbenigol ar gyfer yr unigolyn o fewn hanner tymor. Trefnir y gwaith gan yr Uwch Athrawes Cyfathrebu a Rhyngweithio. Mae cydweithio cadarn gyda'r Adran Therapi Iaith a Lleferydd gan wneud y gwasanaeth yn llwyr integredig, gyda'r gwaith o fodelu, monitro a chyd-weithredu'r strategaethau dan arweiniad ein Hathrawon Arbenigol a Therapyddion Iaith a Lleferydd yn rhan o wasanaeth Partneriaeth. Mae effeithiolrwydd y strategaethau arbenigol yn cael eu mesur ac adroddir yn ôl i'r Fforwm ar gynnydd yr unigolyn. Lle nad oes tystiolaeth o gynnydd mae'r gefnogaeth yn cael ei adolygu. Mae'r gefnogaeth Arbenigol yn dilyn camau penodol.

Mae'r ddarpariaeth arbenigol ar gyfer yr unigolyn wedi ei gynllunio ar sail camau er mwyn sicrhau ymyrraeth raddoeddig, yn unol â Meini Prawf cytunedig. Mae'r llifsiart isod yn rhoi amlinelliad o gamau'r Gwasanaeth:

Canolfannau Arbenigol

Mae'r Gwasanaeth Cyfathrebu a Rhyngweithio yn cynnig darpariaethau arbenigol ar gyfer nifer bach o ddisgyblion sydd yn cyrraedd y Meini Prawf ar gyfer Cam 3. Yn unol â'r Meini Prawf gall rhai disgyblion gael eu cyfeirio at ddarpariaeth arbenigol sydd wedi eu lleoli o fewn ysgolion Gwynedd ac Ynys Môn.

Mae ffocws ar uwch sgilio'r disgyblion yma i allu ymdopi yn well o fewn y sefyllfa prif lif y byddant yn dychwelyd iddo. Mae unrhyw ddisgybl sydd yn derbyn lleoliad o fewn ein darpariaeth arbenigol yn gwneud hyn am gyfnod penodol gyda chynllun pendant i ddychwelyd yn ôl i'r prif lif. Mae'r disgybl yn parhau ar gofrestr yr ysgol ac mewn mwyafrif yr achosion lleoliadau hanner diwrnod a gynigir.

Mae'r ddarpariaeth yn cael ei adolygu ar ôl dau dymor, ac yna yn dymhorol yn dilyn hynny. Y Fforwm Ardal ADYaCh sydd yn pennu hyd y lleoliad ac yn dod i farn ynglŷn ag addasrwydd y disgybl i ddychwelyd i'r prif lif.

Wrth adael y Canolfannau Arbenigol fe fydd y Fforwm Ardal ADYaCh yn penderfynu os ydy'r disgybl yn cyrraedd o fewn y Meini Prawf i dderbyn mewnbwn Cam 1 neu 2 yn y trosglwyddiad yn ôl i ysgol prif lif llawn amser.

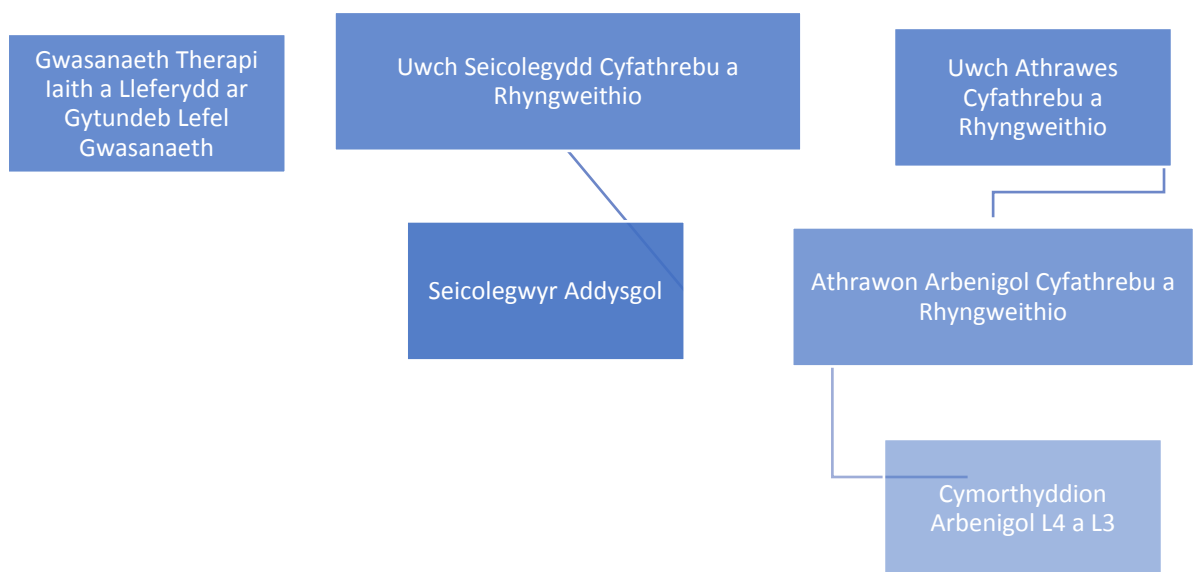
Canolfannau Anhwylder Iaith

Mae'r Canolfannau Anhwylder Iaith yn cynnig darpariaeth sydd yn ffocysu ar anhwylderau iaith penodol, ble mae agweddau o ddealltwriaeth, mynegiant, lleferydd a cof tymor byr disgybl yn parhau i ddatblygu mewn modd problemus er gallu di-iaith addas. Nid y'w Canolfannau yma yn darparu gwasanaeth ar gyfer plant gyda Awtistiaeth.

Canolfan Cyfathrebu Cymdeithasol

Mae'r Canolfan Cyfathrebu Cymdeithasol yn ddarpariaeth sydd yn ffocysu ar anawsterau gyda defnydd cymdeithasol o iaith, sgiliau rhyngweithio a chyfathrebu, anghenion ymddygiadol sydd yn deillio o anawsterau cyfathrebu cymdeithasol, dealltwriaeth sefyllfaoedd cymdeithasol ac yn y blaen. Mae'r ddarpariaeth yn addas gyfer plant sydd ag anghenion o'r math yma sydd nid o reidrwydd a diagnosis o Anhwylder Sbectrwm Awtistiaeth.

Strwythur Staffio



Yn ogystal a'r Gwasanaethau Canolog uchod mae dau wasanaeth arall yn darparu ar gyfer Awtistiaeth o fewn yr Awdurdod. Mae'r darpariaethau yma o fewn sgôp Gwedd 2 o'r Adolygiad Strategol ADY a CH ar hyn o bryd.

Gwasanaeth Asesu ac Arsylwi Blynyddoedd Cynnar

Ar hyn o bryd, mae Pedair Uned oed Dosbarth Meithrin o fewn y Sir sydd yn darparu mewnbyn arbenigol cynnar ac asesiadau pellach ar gyfer hysbysu o angen tebygol plant ifanc gyda ADY pan fyddant yn cyrraedd oed ar gyfer addysg llawn amser (Dosbarth Derbyn). Mae oddeutu dwy draean o'r plant sydd yn mynychu yn cael anawsterau cyfathrebu a rhyngweithio a all fod yn mynd trwy asesiad y Llwybr Niwroddatblygiadol ar gyfer Awtistiaeth.

Mae Uwch Seicolegydd Addysgol ar gyfer y Blynyddoedd Cynnar, ac amser Seicoleg Addysgol yn bodoli ar gyfer y cyfeiriadau Blynyddoedd Cynnar a'r ABC.

Ysgolion Arbennig

Mae'r ddwy Ysgol yn darparu gwasanaeth ar gyfer plant a phobl ifanc rhwng 0-19 oed, nifer o'r rhain yn blant gyda Awtistiaeth yn rhan o Anhawster Dysgu dwys a chymhleth.

2. Gwybodaeth am natur unrhyw gynlluniau.

Gweler uchod

3. Sut mae'r Gwasanaeth Tai yn cydweithio gyda swyddogion awtistiaeth a phobl ag awtistiaeth?

Ddim yn berthnasol

4. Sut ydych chi'n cynllunio a darparu gwasanaeth lle bod gofynion gwahanol gan bobl gydag anableddau dysgu?

Mae'r Gwasanaeth ADY a CH yn gweithio mewn modd Person Ganolog ac yn ymateb i angen unigolion. Nid yw anabledd dysgu yn angenrheidiol ar gyfer mynediad at y gwasanaethau. Mae'r gwasanaeth ar gael ar draws y sbectrwm gallu.

O fewn Gwynedd mae dwy Ysgol Arbennig ar gyfer unigolion mwyaf dwys y sir o ran Anableddau Dysgu a mae'r Gwasanaeth Seicoleg Addysgol yn darparu gwasanaeth i'r ddwy Ysgol yma.

5. Sut ydych chi'n cynllunio a darparu gwasanaethau ar gyfer rhoi ystyriaeth i faterion iechyd meddwl?

Mae Datblygu sgiliau Ysgolion ar gyfer ymateb i faterion iechyd meddwl yn rhan annatod o ddarpariaeth y Gwasanaeth Seicoleg Addysgol. Er enghraifft:

- Uwch Seicolegydd ar gyfer Lles, Iechyd Emosiynol a Cynhwysiad yn gweithio ar brosiect Ysgolion sy'n Meithrin (Nurturing Schools)
- Gwaith Hyfforddi Ysgol Gyfan mewn ymwybyddiaeth Iechyd Meddwl
- Cynnig darpariaeth Ymwybyddiaeth Ofalgar (Mindfulness) a Yotism (Yoga ar gyfer Awtistiaeth)
- Gwaith therapiwtig yn defnyddio technegau Therapi Gwybyddol Ymddygiadol (Cognitive Behaviour Therapy) a Therapi Byr (Canolbwyntio ar Ddatrysiad)
- Hyfforddiant ELSA (Emotional Literacy Support Assistant) Hydref 18-Haf 19 yn cael ei ddarparu ar gyfer uwch sgilio cymorthyddion o fewn Ysgolion. Mae elfen o'r cwrs 6 diwrnod yn edrych ar les ac anawsterau cyfathrebu a rhyngweithio fel Awtistiaeth.

6. Dangoswch sut ydych chi'n cyfarch heriau megis canfod cartref, cael hyd i waith a chefnogaeth addysgol briodol.

Mae heriau ar y Timau ogwmpas capasiti i ddarparu'r mewnbwn arbenigol – rydym yn gweithio ar ein Meini Prawf mynediad a gadael er mwyn sicrhau ein bod yn darparu am y cyfnod cywir, i'r unigolion cywir.

7. Rhowch ddiweddariad am waith OPUS o safbwynt pobl ag awtistiaeth.

Ddim yn berthnasol

8. Nodwch os ydych yn cyflogi swyddogion awtistiaeth neu beidio, eu nifer a disgrifiad cryno o'u gwaith.

Swyddogion sydd yn ymwneud ag Awtistiaeth o fewn y Gwasanaeth Canolog yn y Strategaeth:

Seicoleg Addysg	Gwynedd	Ynys Môn	Cyfanswm
Gwasanaeth Cyfathrebu a Rhyngweithio	Gwynedd	Ynys Môn	Cyfanswm
Uwch Athrawes	0.6	0.2	0.8
Athrawes arbenigol	5.2	2	7.2
Uwch Gymhorthydd	3	1	4
Cymhorthydd Arbenigol	7	1	8
Cymhorthydd	2	0	2

9. Os nad ydych yn cyflogi swyddogion, dangoswch sut mae eich Adran (ac ysgolion) yn cydweithio gyda swyddogion awtistiaeth.

Ddim yn berthnasol

10. Dangoswch yr effaith mae swyddogion awtistiaeth yn cael ar ddefnyddwyr gwasanaeth, eu teuluoedd a gofalwyr.

- Sicrhau ymyrraeth gynnar sydd yn galluogi'r unigolion i gael eu cynhwysu yn eu hysgol leol gymaint a phosib.
- Darparu'r lefel gywir o fewnbwn o ran lefel gwahaniaethu'r cwricwlwm.
- Cynnyddu sgiliau a profiad staff ysgolion yn eu gallu i ddarparu cynllunio gweithgareddau addas er mwyn datblygu'r person cyfan o fewn y lleoliad addysgol.
- (Gweler hefyd nod ac amcanion y gwasanaethau yn 1.)

11. Nodwch unrhyw lwyddiannau arbennig gyda'r gwaith ac unrhyw bryderon neu anawsterau.

Llwyddiannau:

Gwasanaeth Seicoleg Addysgol

- Cyfarfodydd Dalgylch pob hanner tymor er mwyn adnabod anghenion hyfforddiant ayb.
- Datblygu rol y Tim mewn darparu hyfforddiant ac ymyrraethau therapiwtig.
- Rol Uwch Seicolegwyr y meysydd arbenigol, e e Awtistiaeth.
- Cyd weithio rhwng yr Uwch Seicolegwyr a'r Seicolegwyr o fewn y tim er mwyn meithrin arbenigedd a rhannu arferion da.
- Diwrnod Iechyd Meddwl Grwp Cynhwysiad Uwchradd.
- Cydweithio gyda rhieni.

Gwasanaeth Cyfathrebu a Rhyngweithio

- Darparu Hyfforddiant i Ysgolion
- Modelu arfer dda
- Mewnbwn Athrawon Arbenigol er mwyn sefydlu darpariaethau o fewn ysgolion

- Cymorth Cymorthyddion Arbenigol – gallu lleoli arbenigedd yn yr ysgol am gyfnodau estynedig
- Y Ganolfan Cyfathrebu a Rhyngweithio (1)
- Y Canolfannau Anhwylderau Iaith (4)
- Cyfarfodydd ardal y Gwasanaeth
- Cydweithio gyda rhieni.

Sialensau:

- System mynediad at y Gwasanaeth yn heriol o ran niferoedd - hynny yn fwy o ran Anhwylder Iaith oed Cynradd, ac Awtistiaeth plant ifanc iawn.
- Cynllunio ar gyfer y dyfodol o ran darpariaethau
- Lefel uchel o gymorth yn y Prif Lif yn parhau yn sialens o ran cyllido.
- Y gallu i ymateb i'r galw arbenigedd yn y blynyddoedd cynnar.
- Rhannu gwybodaeth/systemau gyda Therapyddion Iaith a Lleferydd ac asiantaethau eraill.
- Sialens ymateb i geisiadau i ymwneud a'r Llwybr Niwroddatblygiadol o ran gwaith Asesu gan y Seicolegwyr Addysgol – dim buddsoddiad cyllidol.

12. Rhowch wybodaeth am eich cynlluniau i ddelio gydag anawsterau ac unrhyw ddatblygiadau sy'n cael eu cynllunio i'r dyfodol.

Blaenoriaethau ar gyfer y dyfodol:

- Datblygu a gwella mesuryddion o effaith.
- Gwella systemau rhannu gwybodaeth gyda Therapyddion Iaith a Lleferydd a'r Llwybr Niwroddatblygiadol.
- Cyfrannu tuag at wella trefniadau mynediad gwasanaeth
- Parhau i ddatblygu a gweithredu'r Strategaeth Hyfforddiant.
- Parhau i ddatblygu a hyfforddi aelodau'r tîm
- Asesu'r angen am Ganolfannau Arbenigol pellach mewn lleoliadau penodol.
- Sicrhau bod adnoddau staffio addas ar gyfer cyflawni'r strategaeth.
- Cydweithiol yn strategol yn rhanbarthol a chenedlaethol.

13. Dangoswch sut yr ydych yn cydweithio ac yn cyd-gynllunio gyda'ch gilydd a gydag asiantaethau allanol fel y Bwrdd Iechyd.

- Cydweithio a chydgyllunio agos yn parhau rhwng y Gwasanaeth Seicoleg Addysg a'r Gwasanaeth Cyfathrebu a Rhyngweithio.
- Datblygu cyswllt cryf gyda'r Llwybr Niwroddatblygiadol, ac yn strategol ar draws y rhanbarth trwy rôl yr Uwch Seicolegydd Addysgol.